

柏ビレジ自治会発行



1987年12月20日

柏ビレジ・ニュース



昭和62年度 第3号

柏ビレジ自治会創立五周年記念式典

第2回文化祭 盛大に行われる

去る十一月二十三日(月)、花野井小学校体育館にて、柏ビレジ自治会創立五周年式典と第二回文化祭が柏市長はじめ、市議会議員、近隣の町会長など多くの来賓を迎え、八〇〇人を越える人々を迎え盛大に行われました。

ごあいさつ

会長 戸崎 巖

年十か月余、短い方ははならないと思います。本日、柏ビレジ自治会創立五周年記念式典並びに第二回文化祭を開催いたしましたところ、柏市長はじめ、市議会議員、近隣町会長の皆様など多数の来賓のご臨席をいただき誠に有難うございました。

私達は全国各地から或は海外勤務を終えて外国から、この柏ビレジに移り住むことになりました。長い方は六

して、これから又、心を新たに、明日からの町づくりを励んで行きたいと思えます。市ご当局はじめ、来賓の方々の変らぬご指導、ご支援を心からお願ひ申し上げ、ご挨拶といたします。

本日、柏ビレジ第二回文化祭の開催に先立ち、自治会創立五周年の式典を催され、唯今、感謝状と記念品を頂戴致しまして、身に余る光栄であります。

近藤 英二

この式典に当りまして、私に当時の思い出を、お喋りするようにとのことですので、予め、メモを用意して参りました。

現在、世話人会の初会合からいろいろ、陰になって御援助を頂きました。

その後、東急ストア開店(五十六年)、花野井小学校開校(五十七年)、東急バス開通(五十八年)と続きました。

私が柏ビレジに入居致したのは、今から七年前の五十五年一月二十九日でした。

五周年に寄せて

77-5 松 林 三 郎

国道二四六号添いの東急梶ヶ谷ビレジのマンション生活を七年前に経過して、当柏ビレジに移転して、ちょうど満七年になろうとしています。当地で、小学校へ入学をした三男が、改めて年月の経過を実感しております。

第一期で入居いたしました当時は、広漠たる原野に、百軒余りがひっそりと点在し、夜ともなれば団地中は寂として声なく、北柏駅頭も、現在屋台の焼鳥ラーメン、八百屋などの賑わいからは想像もつかないほどでした。

あまりの寂しさから妻タク(女房の送迎車のこと)は柏駅を基点としていた程です。

団地の自治会の発起人の方が、当家に来られ、自治会のご勧誘をいただいたのは、ちょうどそんな人恋しい頃でもあった訳です。

自治会発足と共に第三支部長として第一期を終了し、一年のプランクの後に、再度、新しく発足した緑化協定委員会と、自治会を二年間兼任させていただき

冬・春の行事予定日

柏ビレジもちつき・たこあげ大会

日程	一月十五日(金)
場所	柏ビレジ近隣公園
日程	三月十二日(土)
場所	東急ストア横のテニスコート

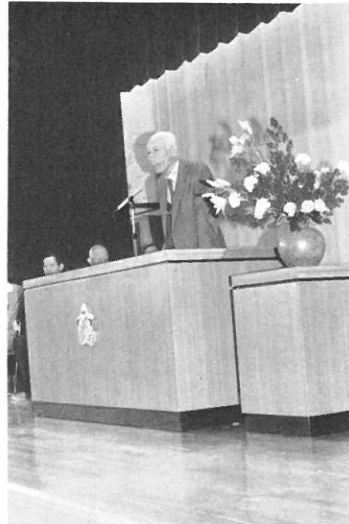
会長杯争奪テニス大会

テニスコート

柏ビレジ第一号 入居の思い出

79-9 桜井 四郎一

その時から思いますが、便利で美しい街になりました。



親しき言葉の願い

91-2 須田 宗助

昭和五十六年の春引越して来た頃は、次々と引越しが続いて、その数も百軒を超えたくらいであった。当時、一番困ったことは毎日の食糧品の買出しであった。何しろ東急の店はまだなく、パン屋など二、三軒の店があるだけで手近な所で食糧を買うことは出来ない。近所が親しく付合っていた近所の情報をたよりに少しでも良い店があるかと探すとすぐ出かける有様だった。今は買出しが許されていないが、若柴の柏市公設市場にも各家がさそい合って買出しに出かけたものである。こんな状況だから隣近所との往来も繁く、自然と親しくなっていた。

こんな風潮であったから、自治会、支部、隣組の問題でも皆が心から協力して、すんなりと結成できたものと思う。当時支部長を務めさせて頂いたが、何のトラブルも無く気持ちよく仕事が出来た事は有難かった。改めてお礼を申し上げます。

ところで最近、ゴミは市役所が回収してい

るし、それに對し吾々は税金を支払っているの通の悪さ、遂に都おちしたとの感傷との交錯した複雑な心境でした。秋、冬も過ぎ、四月に入った頃、住民の皆さんに推されて、第六支部長に相成った折は、未だいたる処、空地だらけの戸数も僅か二十九戸程度の未開地の風情、でも徐々に入居も増え、再選二年目に入った頃から入居のテンポも加速、この頃には転居当時の複雑な心境も消えつ、新しい故郷意識に変化してきた己に気付きました。先輩役員諸氏の御指導のもと、自治会行事を消化しつ、時は流れ、任期満了を迎え、ホッとする暇もなく、会長の要請により地域の運営委員として引続き、ボランティア活動に入った次第、数多い行事に追われる日々明け暮れ早や、二年目後半を進行中、この地域活動の行事を通して、色々な人達とふれあい、土地の歴史、人情にふれまた環境にも慣れた故か、以前からこの地に



(柏ショッピングセンター開店記念)

写真提供 (48-5) 菅野 廣志

自治会五周年に寄せての感想

23-1 中田 捷夫
東京からこの柏ビレ

ジに移り住んだのが、四年前の九月、引越荷物が出た時は雨に降られた幸いにも雨があがった午後でした。これが新しい生活への期待と裏腹に、交通の悪さ、遂に都おちしたとの感傷との交錯した複雑な心境でした。秋、冬も過ぎ、四月に入った頃、住民の皆さんに推されて、第六支部長に相成った折は、未だいたる処、空地だらけの戸数も僅か二十九戸程度の未開地の風情、でも徐々に入居も増え、再選二年目に入った頃から入居のテンポも加速、この頃には転居当時の複雑な心境も消えつ、新しい故郷意識に変化してきた己に気付きました。先輩役員諸氏の御指導のもと、自治会行事を消化しつ、時は流れ、任期満了を迎え、ホッとする暇もなく、会長の要請により地域の運営委員として引続き、ボランティア活動に入った次第、数多い行事に追われる日々明け暮れ早や、二年目後半を進行中、この地域活動の行事を通して、色々な人達とふれあい、土地の歴史、人情にふれまた環境にも慣れた故か、以前からこの地に



(文化祭)

第二回文化祭を終えて

実行委員長 神田 由美子

昨年引き続き、今年も実行委員長という大役をお受け致しました。昨年も増して多くの皆様方の御参加を頂き、無事終了出来ましたことを厚く御礼申し上げます。

出品、出演ともに第一回の内容、形式を踏襲することを柱として自治会創立五周年記念式典も合わせて開催致しました。

創立五周年の節目にあたり、柏ビレジ音頭を披露させて頂いた訳ですが、明るく親しみやすい作詞をして下さった有田氏、住民の一人として快く作曲を引き受けて下さり、スタジオ録音に至るまでプロとしての厳しい姿勢で臨んで下さった作曲家の筒井氏との出逢いが、新しい街にふさわしい「柏ビレジ音頭」という形で実を結び、会場の皆様に拍手で迎えられたことは、大変に感慨深いものがありました。今後はアイビー会の振り付けと共に、住民交流のための潤滑油としての役割を果たしてくれることを期待しています。

展示作品は昨年よりパネル数を十枚増やしたことで、一年間の成果発表の場が、お互いの作品を生かすつ、全体の調和も保たれたと思います。出品者数百七十五名、出品点数二百五十点のそれぞれ賞にと足を運んで下さった方々の間に、ふれあいの波紋が広がったでしょう。舞台発表も五サークル、七十一

く入居された住民の皆さんに来年度は大いに期待したいと思います。最後に、自治会活動を通じて、企画、運営実施に至るまでの裏方としての役員の方々のご苦労に感謝すると共に、夏祭りやもちつき大会と並び、文化祭も住民間の連帯意識が生まれる一つの場となれば幸いです。

本当にご協力ありがとうございました。



93-7 服部 澄子

物質文明が進み、すべてが手に入り時があるわたくしは過ぎゆく華やかな雰囲気を感じ、ふと見つけた自分の時間に立ち止まった人々。庭に道端に咲く小さな花々に、四季の移ろいを感じ、ひとときの美しさを心の花とし、創作花、生花、刺繍に託して表現され、その優雅な彩りに心の贅



一、南の国から
春が来ました
アイビーの街に
八重の桜の
花吹雪
花さく街です
柏ビレジ
ハア
アイビーの街に
光る汗
踊ります。

ビレジ音頭が出来ました



作詞 有田 礼子
作曲 筒井 広志
歌 根津 弘子
振付 アイビー会
柏ビレジ音頭

作詞 有田 礼子
作曲 筒井 広志
つばめさん
春が来ました
アイビーの街に
八重の桜の
花吹雪
花さく街です
柏ビレジ
ハア
アイビーの街に
光る汗
踊ります。

柏ビレジ
ハア
ビレジ音頭で
ヨイヨイヨイ

三、ほのかに香る

キンモクセイ
秋が来ました
アイビーの街に
落葉かさこそ

一人ごと
文化の街です
柏ビレジ

ハア
ビレジ音頭で
ヨイヨイヨイ

四、大空高く

たこが舞い
冬が来ました
アイビーの街に
もちつく音に
はずむ声

ふるさとの街です
柏ビレジ

ハア
ビレジ音頭で
ヨイヨイヨイ

五、輝く朝日

今日もまた
ほほえみ交す
アイビーの街に
心ひとつに
集います

私の街です
柏ビレジ

ハア
ビレジ音頭で
ヨイヨイヨイ

一住人として

作曲しました

筒井 広志(50・4)

作曲を職業としてい
る者と言うより、この
ビレジの一住人として
この仕事にたずさわら
せて戴きました。です
から、依頼されたと言
う気持ちではなく、自
分自身の歌を創ると言
う喜びで一杯でした。
一人でも多くの方々
に親しまれれば幸いで
す。

「柏ビレジ音頭」

を作詞して

有田 礼子(22・2)

去年一年間、主人が

自治会の広報部を担当
しましたので、私もさ
さやかながら自治会活
動のお手伝いをしまし
た。編集した「柏ビレ
ジニュース」では、毎
号誌上で「柏ビレジ音
頭」の詞の公募をお知
らせしていたのですが、
どなたからも御応募頂
けず、住民の手で「柏
ビレジ音頭」を作った
先生は素晴らしい作曲の
おかげで、明るく楽し
く親しみやすいものが
出来上がり、私自身び
つくりし、またうれし
くなりました。

私は民謡を中心に歌
っておりませんが、テレ
ビのコマーシャル等も
歌っております。

質疑の主な点は次の
とおりでした。

Q 多額の資金投下を
しても、今日の技術革
新のスピードの早さに
より、2、3年後には
陳腐化しないか。

A 確かにその問題は
ある。しかし強制とな
ると、厳格な基準が必
要となり、現在の規約
では対応しきれない面
があり、専門家の意見
を聞いて、細かい点は
今後詰めた上で規約の
追加改良をする必要が
ある。

Q 各戸別の受信設備
の設置は組合規約に違
反し、緑化協定規約に
も抵触する恐れがあり
は強制的に撤去させる
べきだ。

A 確かにその問題は
ある。しかし強制とな
ると、厳格な基準が必
要となり、現在の規約
では対応しきれない面
があり、専門家の意見
を聞いて、細かい点は
今後詰めた上で規約の
追加改良をする必要が
ある。

衛星放送共有受信

システム導入について

(共有施設管理組合)

臨時総会について(報告)

12月6日開かれた総
会は、過半数の御出席
により成立し、次のと
おり進行、決議されま
した。

音を聴きたい人もいる
筈だと思ふ。
A 今、組合積立金が
二千万円あるが、
そこから一度に一千数
百万円出金してしまう
のはどうか。音質の点
は今後、追加すること
も出来、今回は省きた
い。

リズムが軽く
歌いやすい音頭
です

根津 弘子

私は民謡を中心に歌
っておりませんが、テレ
ビのコマーシャル等も
歌っております。

質疑の主な点は次の
とおりでした。

Q 多額の資金投下を
しても、今日の技術革
新のスピードの早さに
より、2、3年後には
陳腐化しないか。

A 確かにその問題は
ある。しかし強制とな
ると、厳格な基準が必
要となり、現在の規約
では対応しきれない面
があり、専門家の意見
を聞いて、細かい点は
今後詰めた上で規約の
追加改良をする必要が
ある。

Q 各戸別の受信設備
の設置は組合規約に違
反し、緑化協定規約に
も抵触する恐れがあり
は強制的に撤去させる
べきだ。

A 確かにその問題は
ある。しかし強制とな
ると、厳格な基準が必
要となり、現在の規約
では対応しきれない面
があり、専門家の意見
を聞いて、細かい点は
今後詰めた上で規約の
追加改良をする必要が
ある。

柏ビレジ音頭

作詞 有田 礼子
作曲 筒井 広志

みなみのくにから つばめさーん
はるがきました アイビーのまちに やえのさくらのはなふぶき
はなざーく まちです かしわ ビレージ ハア
ビレージ おんどで ヨイヨイヨイ
ヨイヨイヨイ ハア ビレージ おんどで ヨイヨイヨイ

ふりつけ

アイビー会

ふりつけは御年寄
の方から若い方、子供
達にもすぐ踊れるよう
にふりつけ致しました。
軽いリズムに乗って、

Q ミッドバンドの場
合は、共有施設一式に
五五〇万円の他に各戸
負担コンバーター三万
一千円を要し、総額で
は大金になる。一方、
空チャンネル利用は工

Q 共同受信では音質
が従来通りと言うが問
題だ。音質をよくする
ためには、六百数十万
円の追加資金を要する
ということだが、いい

Q 衛星放送共同受信
設備となると、規約の
改訂が必要ではないか。
A 確かに規約を改訂
して明確にした方がい
いと思う。ただ現在の
規約でも「TV共視聴
施設」とあり、衛星放
送の件も含めていいの
ではないかと思う。そ
れにパラボラアンテナ
等を各自で買った後、
共同アンテナを設置す
れば、その人達は、損
することになり、取敢
えず、規約の問題と切
離して、本件を急ぐ必
要がある。

大体、以上の質疑応
答を経て、決議の賛否
を問いましたが、役員
会提案どおり受信方法
は、共同受信方式を受
信方法はUHFミッド
バンド方式を、そして
工事費の費用五五〇万
は大修理充当金から転
用をする事となり、賛
成多数にて決議され、
工事を発注することに
なりました。細かい数
詞がありました。次に

字等の面は、住友電工
と打合せ、極力、無駄
を省き、来年度の総会
に会計報告致します。
又、「ホームコンバータ」
については、各戸別取
り付けとなりますが、
来春回覧板にて申し込
み受けを致す予定です
。なお、一から三号
議案まで一括して質疑
し、最後に決をとった
ため多少の混乱があっ
たことをお詫び致しま
す。

88・6 林 はつゑ

御苦勞様です
本年度の民生委員です
近藤きみ子 81-15
佐々木節子 10-4
奥田兎喜江 111-11
田中地区敬老会
に招待を受けて

各校毎の小中学生の老人へのおもいやりと励ましたの作文、御手紙等もたのしく聞かせていただきました。

戦前戦中戦後を生きぬいて、日本の国を支えてきた高齢者をと、丁重な祝福をしていた

いただきました。千葉県知事、柏市市長、田中地区自治会の方々からも長寿を祝福され、尚又美しい眼鏡立ての記念品をいただきました。

眼鏡立ては私たちの必需品でございます。

次に演芸の催しも御用意くださいました。

田中中学校のプラスバンドはすばらしく、各町会毎の踊り詩吟等色々趣向に変化があつて面白く拝見致しました。尚又漫才落語等も盛り沢山なだし物で、あつと言つ間に、三時半になつていました。お陰様で快適な時間でございました。

さて来賓の方の御祝詞の中に、『年齢を感じない人、年齢を感じさせない人』という御言葉がありました。ビレジの皆さまは各々此の言葉に適合していらつ

しゃいますことは勿論でございますが、本日余興に出演された方の中には、正に年を感じない、年を感じさせな

いの意に適中しておられる方がいらつしやいました。私たちの身近なまわりに色々な方面で多勢の素晴らしい方がいらつしやいますのもビレジに住む者の誇りでございます。

本日の温かい御もてなしに感謝申し上げます。尚、愛するふるさと柏ビレジに幸せの華がひらきますよう祈ります。

田中地区運動会

(体育部)



10月18日、昨日の雨模様

模様の天候が朝になると太陽の光が差す天気となり、ほつとする。朝、7時頃から会場である田中中学校に各地区のボランティアが集まり、テント張り、各種目の準備に追われていた。

8時30分から田中地区、約七千所帯、十九地区の代表たちの入場行進が始まり、午前部の競技へと入つていった。

置におかれることになつてもわかりません。ここで人と人とのつながりを結びついで、としよりの文化が織り込まれる事も夢ではないと思つています。

で競争、子供長縄飛びで好成绩を納め、特に長縄飛びでは、縄の回し手と子供たちの息がぴったりと合い、約七十回余りを飛び、他を大きく引離して見事優勝。おおいにテント内は、沸いた。

合同防災訓練が実施されました

(防災部)

十一月二十八日に、大室消防署管内の町会

自治会の合同防災訓練がありました。小雨が降る寒い日でしたが、約三百五十名の人々が参加して、消火器と三角バケツを使つての初期消火、三角巾を使うケガの手当。毛布、服を材料にして、担架の作り方等、応急救護法は、悪天候の日にならずに

参加者全員で心を一つにして応援したので、応援をもらいました。来年、皆様も時間があれば、参加していただければ幸いです。

けあつて熱心に動作を反復して習得しようとするのを見て、この訓練の目的が達せられた様に思われました。最後に消防署員、消防団員の、火災延焼防止訓練救出訓練を見学して行事は終了しました。只残念なのは、当ビレジ住民の方々の見学者が僅かであった事でした。

クリーンデーを終えて

(緑化委員会)

★六十二年、秋期クリーンデー

十一月二十九日(日)に予定通り、秋期クリーンデーが実施されました。メイン道路を主体とした。ビレジ内、全戸、更に子供会、ガールスカウト等の応援で総人

クリーンな街に生まれ変わりました。ほんとうに有難うございました。

★バス停にフラワーポット設置
十月中旬、バス停の三ヶ所にフラワーポットを設置しました。かわいい草花などで、通勤、通学の方々を送つております。

柏ビレジから古代住居群が！

祖先たち！

大室、花野井地区は利根川水系に恵まれた豊かな土地として、農業生産に携つて来た地域で、昔から米どころ畠どころとして知られて来た場所でもあります。

そのため、原始古代より今日に至るまで、人々の生活の場として



大いに利用されてきたところですが。

昭和五十二年四月、東急不動産が開発に当り、県及び市当局が花野井字尾井戸一八五二番地附近(現在の柏ビレジクリニック通り附近)の埋蔵を調査したところ、古墳時代の十二の住居跡と縄文土器片や勾玉等、遺物が多く発見されました。遺跡の名は、「尾井戸遺跡」と言います。写真が発掘遺物の中の一つです。

これらの遺物は、柏市公民館(旧中央公民館)の二階に常時展示されています。

「尾井戸遺跡」について詳しくお知りになり

たい方は、柏市立田中図書館蔵(尾井戸遺跡発掘調査報告)を御覧下さい。

記 湊 浩一
取材協力 古宮隆信
尾井戸遺跡調査団 長 尾井戸遺跡調査団
柏市より新樹会(老人会)は正式に認可されました。

新樹会だより (新樹会)
皆さんの夢を新樹会が実現してみませんか。皆さんの体験、皆さんのアイデアを持ち寄つて「第二のふるさと」を築いてみましょう。詳細は後日御連絡致します。

もうすぐお正月!! (お正月花の生け方)
住まいの様式が変化するにつけてそこに生けられるお花の様式も変わってまいりました。伝統的なお正月花もモダンな感覚で生けてみましょう。小品を御紹介致します。

盛花
花材：小松、バラ、こおり柳(金色吹付)
器：コンポート(足付水盤)
生け方
(1) 剣山を器の中央手前において松をさす。
(2) バラは中央手前、中程、後方へいずれも低目に生ける。
(3) 柳は片側に長く他方は軽く。
※松の代りにミリオングラス等緑の美しいものでもよい。